

株式会社ニチイ学館  
2015年3月期

# 第2四半期 決算説明会資料

2014年11月11日

やさしさを、私たちの強さにしたい。



# 新経営執行体制による経営方針

代表取締役会長兼社長

寺田 明彦

## 新経営戦略テーマ

# グローバル化のファーストステージへ



1<sup>st</sup>. Stage

介護モデルを主軸にした  
中国ビジネス展開

2<sup>nd</sup>. Stage

アジア太平洋地域での  
更なるビジネス展開

# ニチイが展開する 圧倒的スケールの中国マーケット

## 2015年から始動する主要地域

### ニチイ北京

### ニチイ上海

### ニチイ広州

### 華北・東北地域

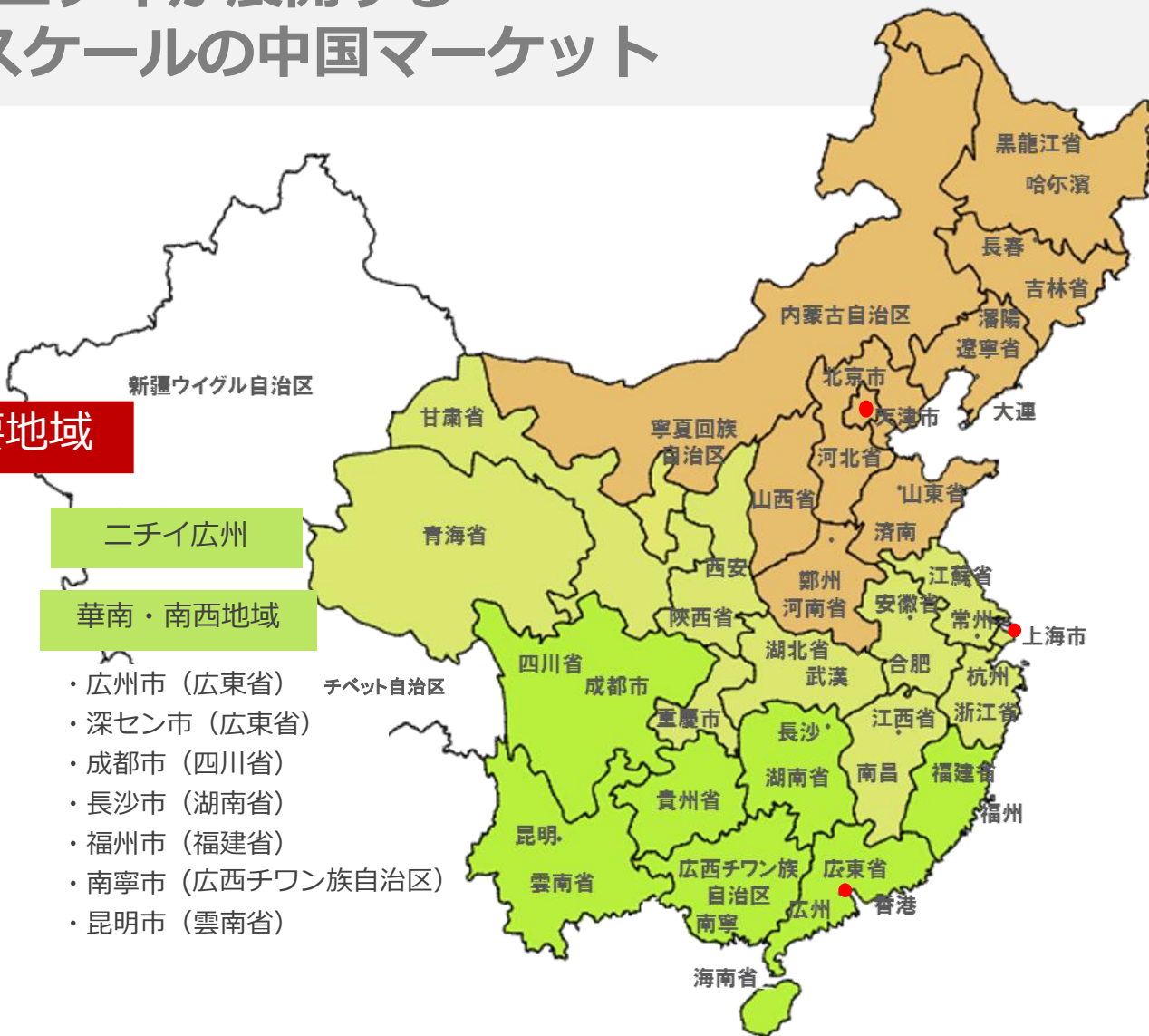
### 華中・北西地域

### 華南・南西地域

- ・北京市
- ・ハルビン市（黒龍江省）
- ・長春市（吉林省）
- ・瀋陽市（遼寧省）
- ・大連市（遼寧省）
- ・天津市
- ・済南市（山東省）
- ・青島市（山東省）
- ・鄭州市（河南省）

- ・上海市
- ・常州市（江蘇省）
- ・杭州市（浙江省）
- ・合肥市（安徽省）
- ・武漢市（湖北省）
- ・南昌市（江西省）
- ・重慶市
- ・西安市（陝西省）

- ・広州市（広東省）
- ・深セン市（広東省）
- ・成都市（四川省）
- ・長沙市（湖南省）
- ・福州市（福建省）
- ・南寧市（広西チワン族自治区）
- ・昆明市（雲南省）



## Point. 1 ニチイの強みを発揮する中国事業展開

### 介護先進国日本で積み上げた ノウハウとビジネスモデルの導入と支援

人材養成

業務オペレーション

人材養成システムの優劣がサービスの優劣を決める  
業務運営の正否が事業の成否を左右する

～産官学一体の至護研修システム～

養老介護研修学会

- ・中民養老企画院
- ・大学等専門機関
- ・至護研修指導部

至護研修指導部

- ・ニチイ
- ・グループ会社  
(南寧市)

指導員  
研修

スタッフ  
研修

～至護事業運営システム～

至護戦略部

- ・ニチイ3社
- ・グループ会社 (広州市正祥和)
- ・至護中国服務管理諮詢戦略部

戦略幹事  
会社

※グループ会社  
1社が昇格

グループ  
会社

主な介護サービス

- 在宅介護
- デイケア
- 施設介護
- 認知症介護
- 障がい者支援

## Point. 2 官民連携による事業スキームの構築

### ① 政府系直轄機関「中民養老企画院」との戦略的提携契約の締結

- 中華人民共和国政府直轄の「中民養老企画院」と戦略的提携合意書を締結。
- 良質で効率的な介護の普及と健全な介護市場の形成に努める。
- 介護人材養成訓練の体系化による専門知識・スキルの標準化とレベルアップを図る

### 官民それぞれのパートナーシップを融合

### ② 中国各地域の現地事業者を組入れ「至護グループ」を構成

- 現地企業の至護グループ化により中国カルチャーと当社サービスの融合を図る
- 中国各地の文化・風習をサービスに反映し、地域に密着した展開から確かな信頼を得る。



至護は、中国各地に最高品質のケア(至護)を浸透させるブランド戦略です。

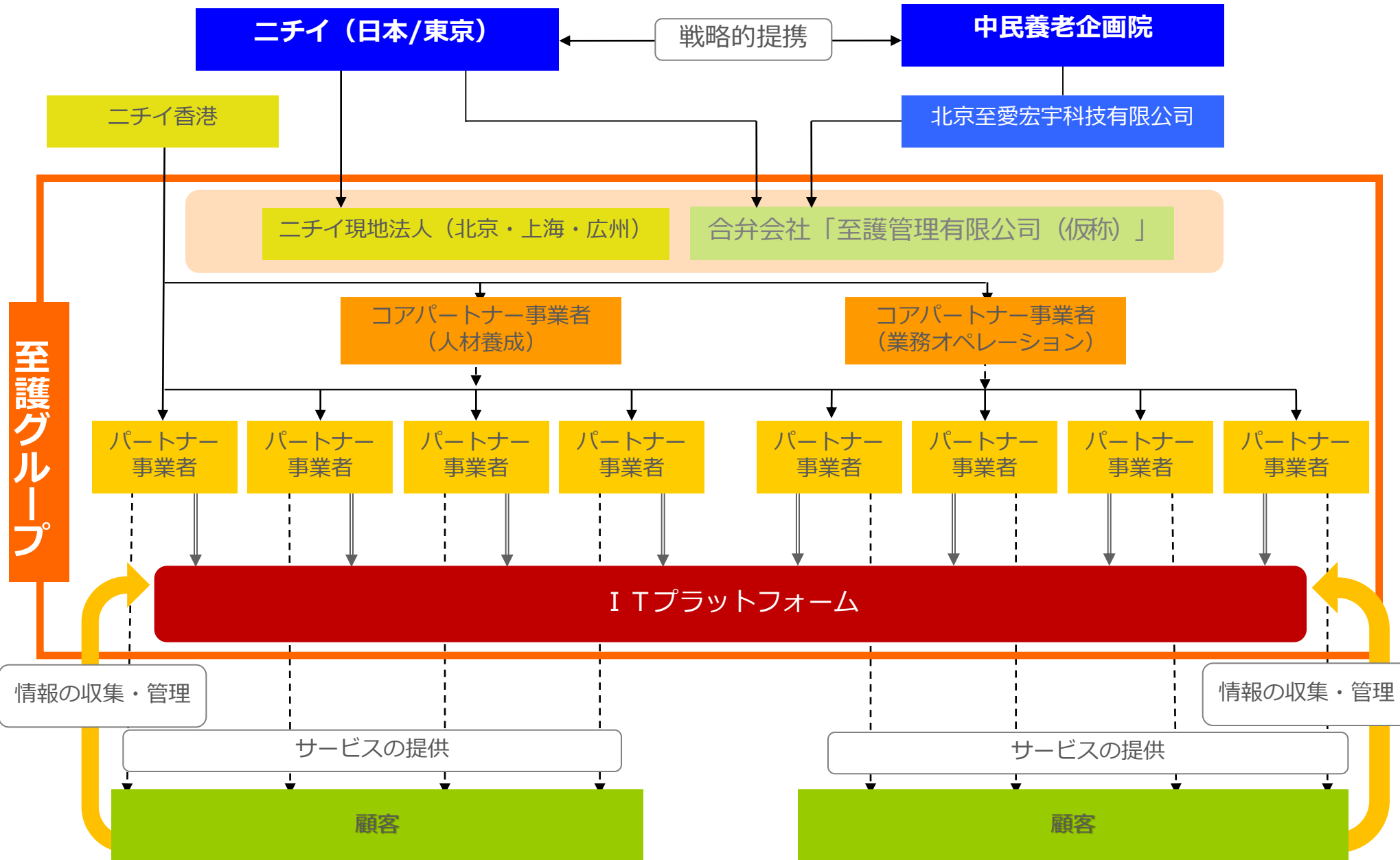
## Point. 3 ニチイと国内強力提携企業の協働による 日本ブランドの発揚

ニチイ各事業のコンビネーションと  
パートナー企業との補完作用による相乗効果

ニチイ	強力提携企業
<b>事業コンビネーション</b>	<b>中国における商品生産力</b>
●介護事業 ※(40%)	● <u>王子ホールディングス</u>
●医療関連事業 (20%)	● <u>日本製紙クレシア</u>
●保育事業 (22%)	● <u>XXXXXXXXXX</u>
●ヘルスケア事業 (10%)	
●教育事業 (8%)	

※2020年の構成比率（予想）

# 至護グループ組織



至護グループ

情報の収集・管理

情報の収集・管理

サービスの提供

サービスの提供

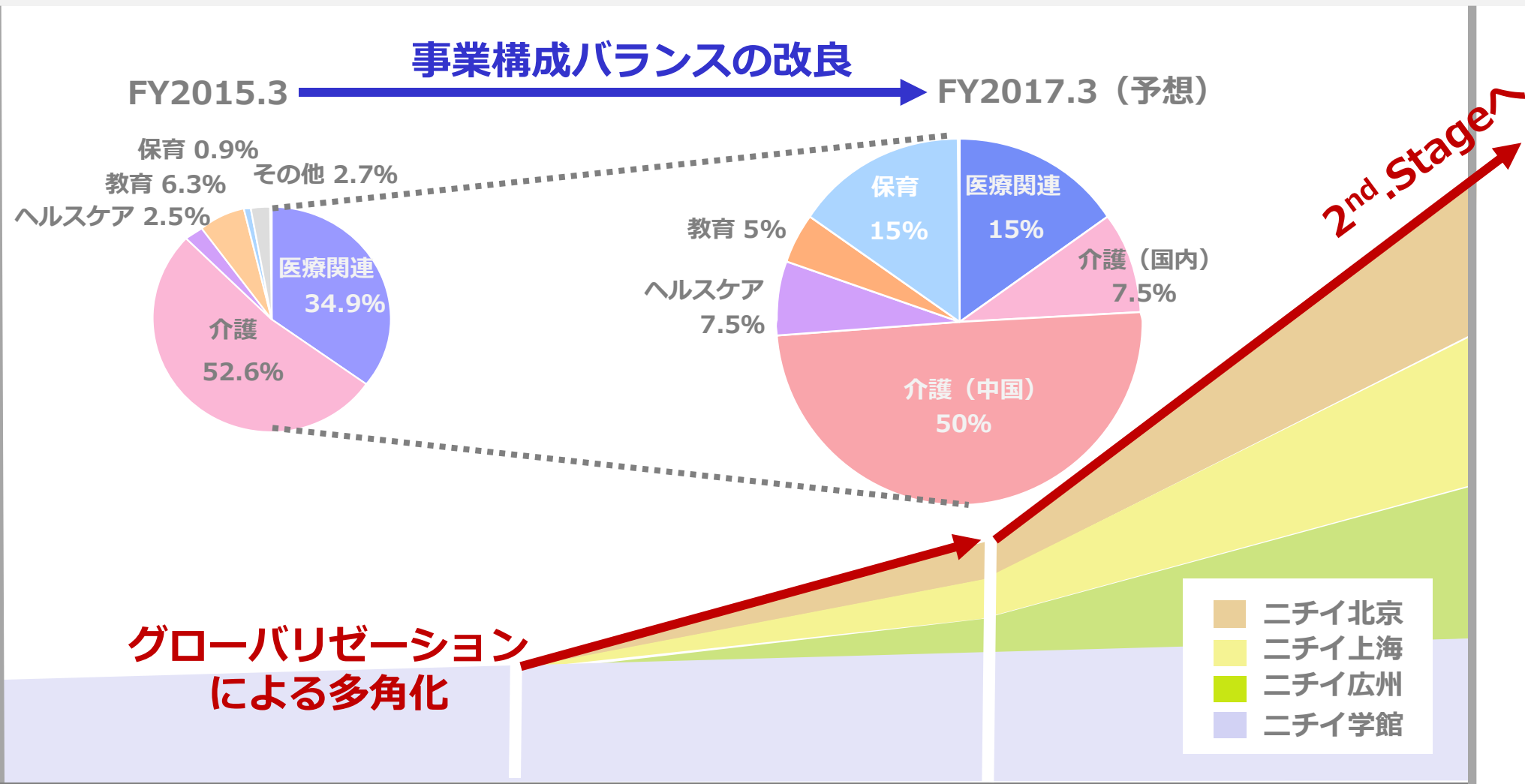
顧客

顧客



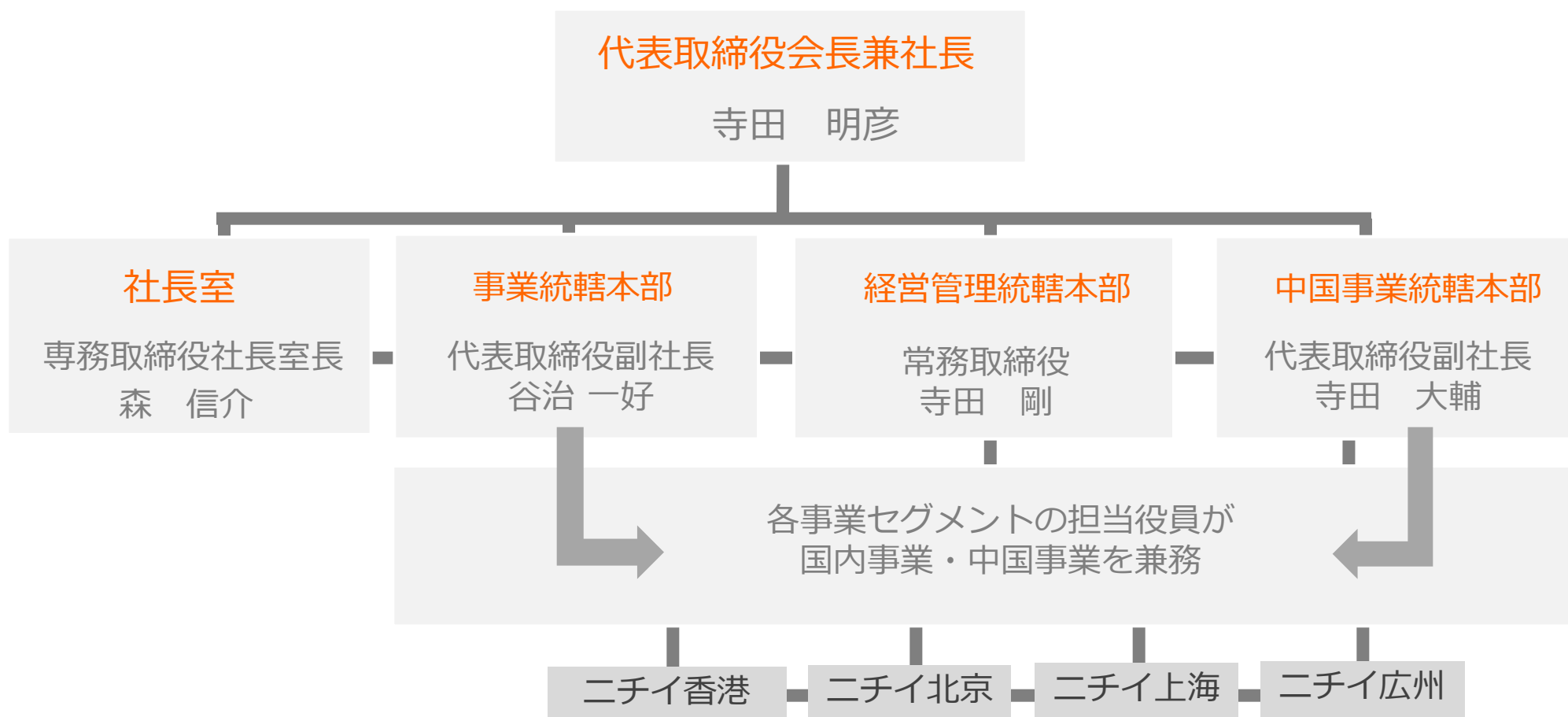


多角化戦略の推進により制度リスクから脱却し  
成長性と収益性を高め、長期安定成長へ



## 多様なオペレーションに 迅速且つ的確に対応できる経営体制を構築

### 3統轄本部体制イメージ



(参考) 日本との比較による中国の市場性

日本			中国	
1億2,700万人		総人口	<b>13億6,000万人</b>	
約3,200万人		高齢者人口	<b>約1億3,161万人</b>	
約462万人		認知症高齢者数	<b>1,974万人 (推計)</b>	
約100万人		介護人材不足数	<b>約1,200万人</b>	
約103万人		年間出生者数	<b>約1,640万人</b>	
約3万人		4年制大学卒業後の未就職者数	<b>約93万人</b>	
『地域包括ケアシステムの実現』 在宅重視		政府方針	『 <b>90-7-3方式の実現</b> 』 在宅重視 ※1:在宅90%,コミュニティ7%,介護施設3%	
約7.8兆円 (2010年)	→ 21兆円 (2025年)	介護市場規模	<b>約16.4兆円</b> → <b>82兆円</b> (2010年) (2050年)	

※出典元：総務省統計局、厚生労働省、中国国家统计局、中国高齢者協会等のデータ

## FROST & SULLIVAN ベストプラクティスアワード2014 ヘルスケアサービス部門 (APAC AWARDS) 受賞

### 評価ポイント

- 介護人材育成への貢献
- 顧客の声・スタッフの成功体験を反映したより良いサービスの提供
- 人々が不安なく生活するための環境づくりに貢献
- 介護先進国の日本においてリーディングカンパニーの地位を確立
- 中国において事業展開を推進



## 中国カルチャーに根差した最高のケアにより 中国社会の課題に寄与

### 中国事業

強固なパートナーシップの構築

事業ノウハウの提供、指導

文化、生活、地域に  
密着したサービス展開

中国全土へのエリア拡大



### 社会的効果

中国高齢者介護システム構築支援  
中国介護市場の健全な発展

内需産業での雇用創出による  
若者層の就業促進

事業の発展を通して  
中国サービス産業の成長に寄与

2015年3月期 第2四半期

決算概況

(単位：百万円)

	2014年 3月期	2015年 3月期 第2四半期	
	金額	金額	伸長率 (%)
売上高	136,049	136,015	▲ 0%
営業利益	3,229	2,719	▲ 15.8%
%	2.4%	2.0%	
経常利益	2,502	1,776	▲ 29.0%
%	1.8%	1.3%	
当期純利益	1,660	593	▲ 64.3%
%	1.2%	0.4%	



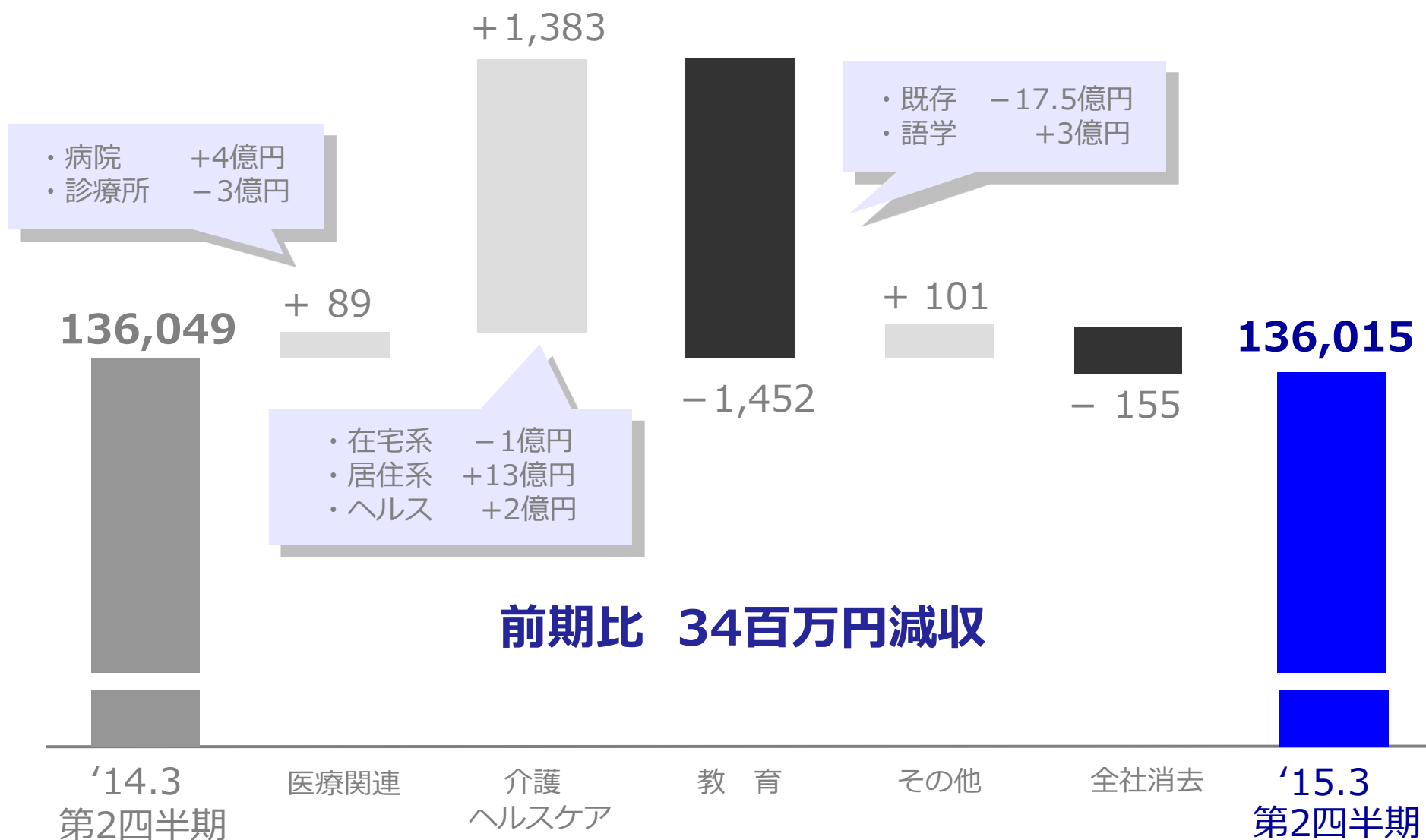
# 2015年3月期 第2四半期 決算概況 部門別連結売上高・営業利益

(単位：百万円)

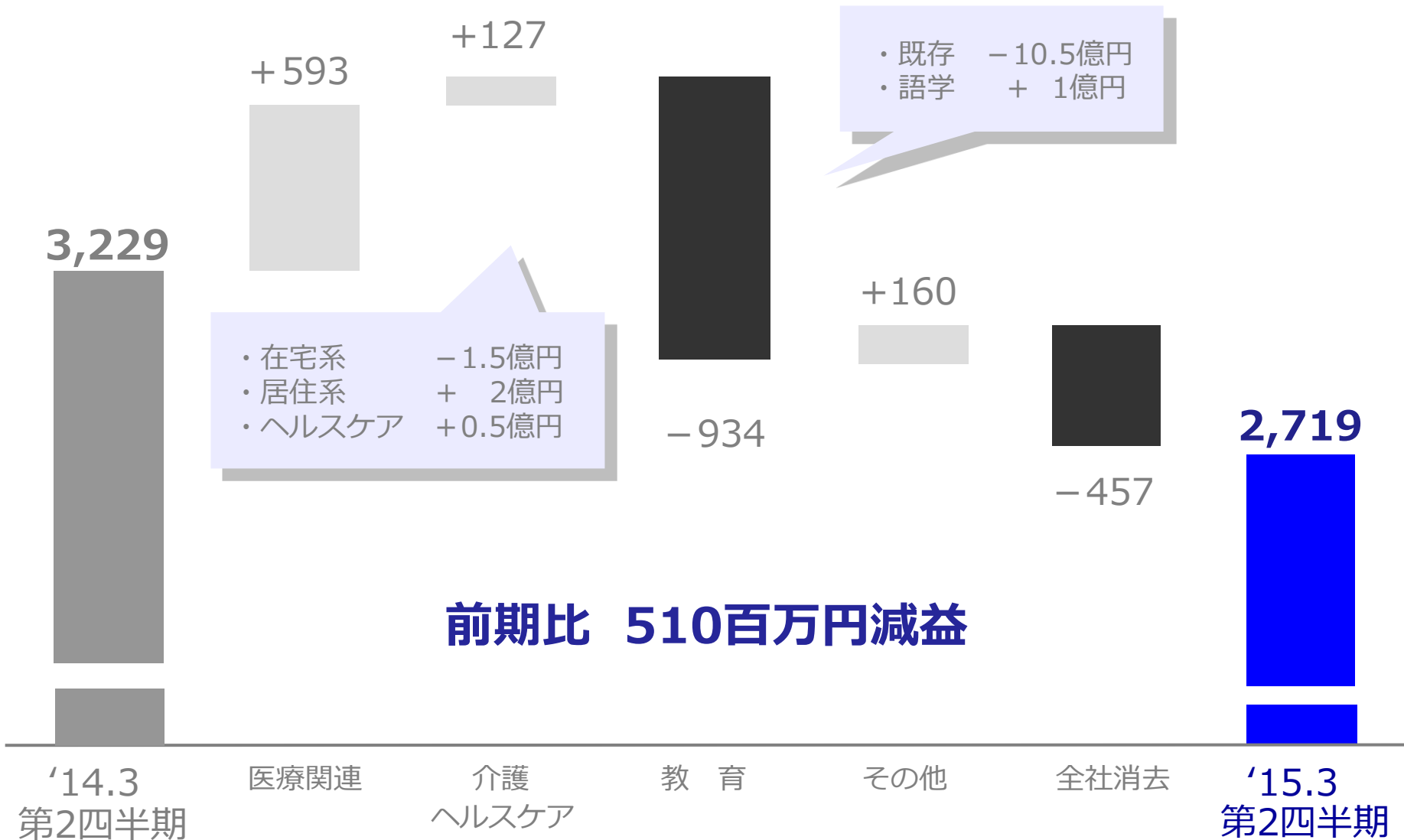
売上高	2014年3月期 第2四半期	2015年3月期 第2四半期	
		金額	伸長率 (%)
医療関連	52,770	52,859	0.2%
介護・ヘルスケア	73,232	74,615	1.9%
教育	9,873	8,421	▲ 14.7%
その他	651	752	15.4%
消去または全社	▲ 478	▲ 633	-
合計	136,049	136,015	▲ 0.0%

営業利益	2014年3月期 第2四半期	2015年3月期 第2四半期	
		金額	伸長率 (%)
医療関連	3,900	4,493	15.2%
介護・ヘルスケア	6,604	6,731	1.9%
教育	▲ 3,208	▲ 4,142	-
その他	▲ 30	130	-
消去または全社	▲ 4,036	4,493	-
合計	3,229	2,719	▲ 15.8%

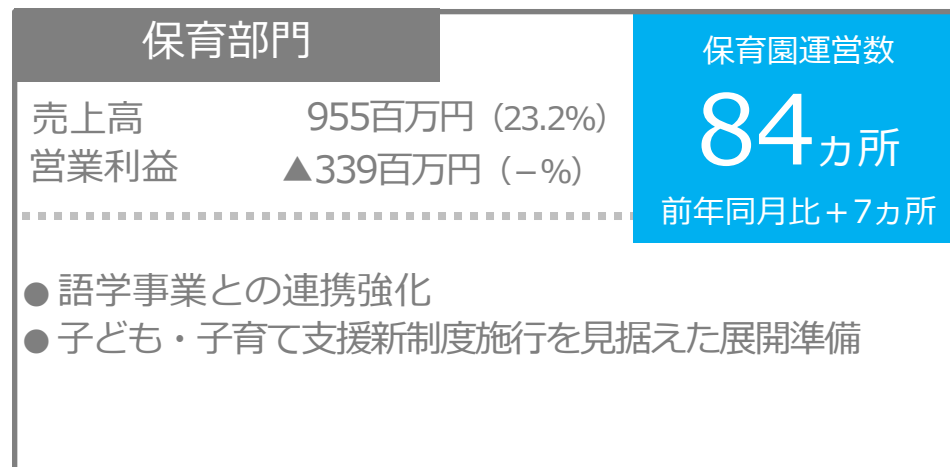
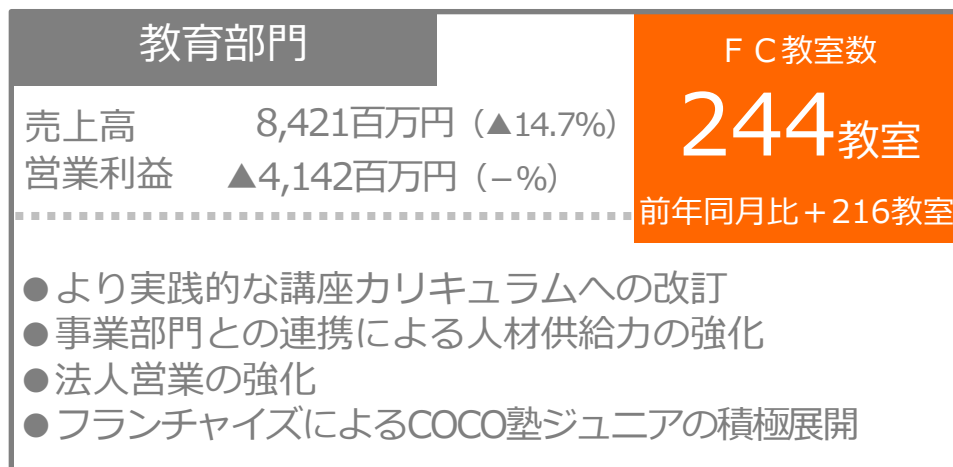
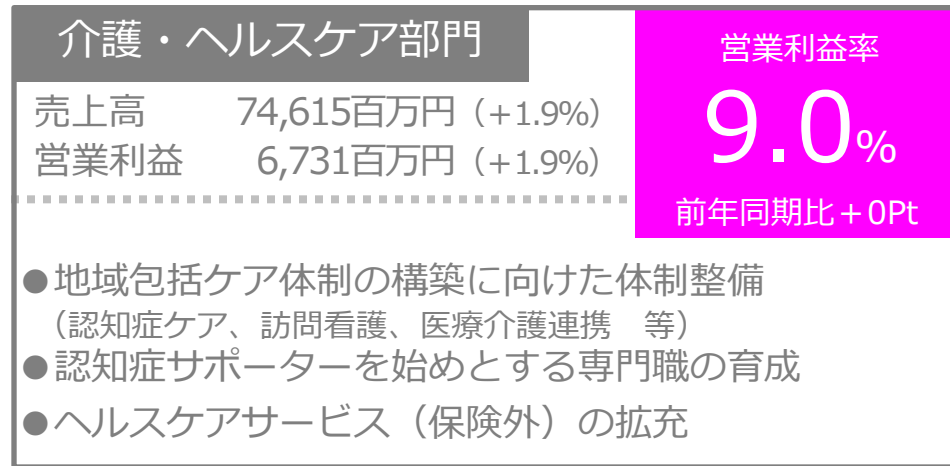
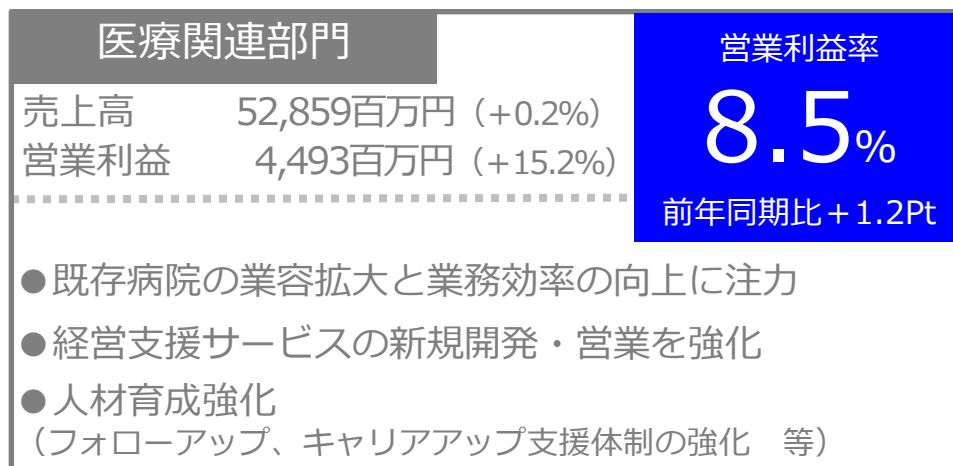
(単位：百万円)



(単位：百万円)



## 各部門において部門間連携の強化・効率展開を推進



(単位：百万円)

	2014年3月期	2015年3月期		
	通期	通期 (期初予想)	通期 (修正予想)	修正額
売上高	271,447	278,400	274,300	▲4,100
営業利益	6,322	7,700	7,700	0
%	2.3%	2.8%	2.8%	-
経常利益	4,940	5,700	5,700	0
%	1.8%	2.0%	2.1%	-
当期純利益	2,831	3,000	3,000	0
%	1.0%	1.1%	1.1%	-

# 2015年3月期 通期業績見通し 部門別連結売上高・営業利益

(単位：百万円)

売上高	2014年3月期 実績	2015年3月期 (期初予想)	2015年3月期 (修正予想)	修正額
医療関連	105,974	106,800	106,200	▲ 600
介護	143,019	148,100	146,300	▲ 1,800
ヘルスケア	3,724	4,300	4,100	▲ 200
参考：介護+ヘルスケア	146,744	152,400	150,400	▲ 2,000
教育	18,516	19,100	17,700	▲ 1,400
その他	1,330	1,500	1,600	100
消去または全社	▲ 1,117	▲ 1,400	▲ 1,600	▲ 200
合計	271,447	278,400	274,300	▲ 4,100

営業利益	2014年3月期 実績	2015年3月期 (期初予想)	2015年3月期 (修正予想)	修正額
医療関連	8,660	8,900	9,500	600
介護	12,549	13,400	13,500	100
ヘルスケア	221	400	300	▲ 100
参考：介護+ヘルスケア	12,770	13,800	13,800	0
教育	▲ 7,269	▲ 7,200	▲ 7,600	▲ 400
その他	45	200	300	100
消去または全社	▲ 7,885	▲ 8,000	▲ 8,300	▲ 300
合計	6,322	7,700	7,700	0

この配付資料に記載されている業績目標および契約数・利用者数・目標等は、いずれも当社企業グループが現時点において把握している情報を基にした予想値であり、これらは経済環境、規制緩和、雇用情勢などの不確実な要因の影響を受けます。

したがって、実際の業績および契約数・利用者数等はこの配付資料に記載されている予想とは異なる場合がありますことをご承知ください。

## <<お問合せ先>>

株式会社ニチイ学館

経営企画本部 広報部 IR課

住所 : 東京都千代田区神田駿河台2-9

TEL : 03-3291-5637 (IR課)

MAIL : [nichii-ir@nichiigakkan.co.jp](mailto:nichii-ir@nichiigakkan.co.jp)